



## Místní akční skupina Slezská brána vyhlašuje Výzvu MAS v souladu s Programovým rámcem PRV SCLLD schváleným Ministerstvem Zemědělství (ŘO Programu rozvoje venkova)

**Výzva MAS č. 5** k předkládání Žádostí o podporu v rámci operace 19.2.1. Programu rozvoje venkova na období 2014 – 2020

**Název SCLLD: Strategie komunitně vedeného místního rozvoje MAS Slezská brána**

**Termín vyhlášení výzvy: 1.5.2020**

**Termín příjmu žádostí: od 1.5.2020 do 31.5.2020** - podání Žádosti o dotaci na MAS (včetně příloh) probíhá zasláním přes Portál farmáře

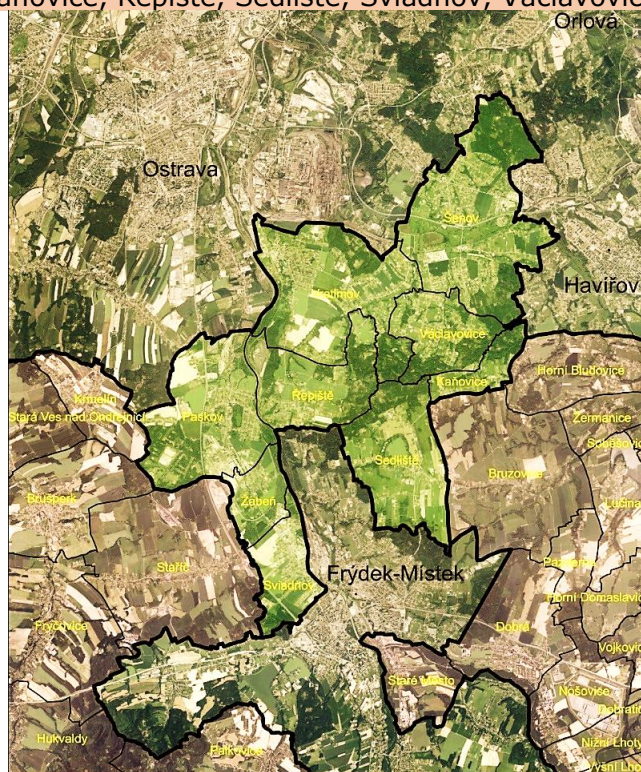
**Termín registrace na RO SZIF: 28.6.2020**

**Místo podání příloh k žádosti v listinné podobě: kancelář MAS Slezská brána, z.s.,  
Nádražní 38, Paskov 739 31**

**Termín příjmu příloh k žádosti v listinné podobě: vždy po telefonické domluvě a  
upřesnění času, který je nutno rezervovat.**

### Územní vymezení:

Výzva MAS se vztahuje na celé území MAS, pro které je schválena SCLLD, tzn. Šenov, Vratimov, Paskov, Kaňovice, Řepiště, Sedliště, Sviadnov, Václavovice a Žabeň



Vytvořeno pro potřeby projektu: "MAS jako nástroj spolupráce obcí pro efektivní chod úřadů".  
Zdroj dat: NS MAS ČR, z.s.; Arcdata Praha, s.r.o.

0 1,25 2,5 5 km



Mgr. Tomáš Řeha

### Kontaktní údaje

ředitel MAS Slezská brána, z. s.

731 659 122

[www.masslezskabrana.cz](http://www.masslezskabrana.cz)





## Kontaktní údaje:

Mgr. Tomáš Řeha  
+420 731 659 122  
rehatom@centrum.cz

## Seznam vyhlášených Fichí a předpokládaná alokace:

Celková výše dotace pro 4. výzvu je **3.535.600,- Kč**

Žadatelé mohou předkládat ve výzvě své projekty v rámci Fichí 4 a 5

Číslo Fiche	Název Fiche	Vazba Fiche na článek Nařízení EP a Rady (EU) č. 1305/2013	Alokace pro 4. výzvu
4	Podpora a rozvoj nezemědělských činností	19.1.b Podpora investic na založení nebo rozvoj nezemědělských činností	2.808.000,- Kč
5	Neproduktivní investice v lesích	25 (NIL) Neproduktivní investice v lesích	727.600,- Kč

Podrobný obsah Fichí je přílohou této výzvy.

## Příjem žádostí o dotaci probíhá přes PORTÁL FARMÁŘE

Postup v případě nedočerpání alokace a podpora hraničního projektu

O postupu při nedočerpání alokace a podpoře hraničního projektu, tj. projektu, který je prvním nevybraným projektem v dané Fichí a zároveň splňuje minimální stanovenou výši bodů, rozhoduje programový výbor v souladu s dokumentem „Interní směrnice MAS pro implementaci SCLLD v Programu rozvoje venkova v programovém období 2014-2020“, který je přílohou této výzvy.

## Výběr projektů a postup v případě shodného počtu bodů

V souladu s dokumentem „Interní směrnice MAS pro implementaci SCLLD v Programu rozvoje venkova v programovém období 2014-2020“ pokud projekty dosáhnou stejného počtu bodů, rozhoduje o pořadí počet nově vytvořených pracovních míst (viz preferenční kritérium „Princip vytvoření pracovního místa“), přičemž jsou preferovány projekty s vyšším počtem vytvořených pracovních míst. Pokud existuje shoda i v případě nově vytvořených pracovních míst, rozhoduje se dále dle kritérií v tomto pořadí: Doba realizace projektu, přičemž jsou preferovány projekty s kratší dobou realizace; Výše požadované dotace v Kč, přičemž jsou preferovány projekty s nižší požadovanou dotací v Kč. Pokud by bodovou shodu projektu nerozhodla výše zmíněná kritéria, rozhoduje výběrová komise hlasováním.

## Hraniční projekty

Projekt, který je prvním nevybraným projektem v důsledku nízké alokace dané fiche a zároveň jde o projekt, který splnil bodový limit, je tzv. hraničním projektem, který může být podpořen realokací finančních prostředků v rámci platných fichí dané výzvy. O realokaci prostředků rozhoduje Programový výbor MAS. Pokud k realokaci nedojde, pak i přes splnění podmínek hraniční projekt nebude v dané výzvě uplatněn z důvodu podpory projektů s lepším bodovým hodnocením.

## Přílohy stanovené MAS

Povinné přílohy k Žádosti o dotaci stanovené MAS

- Čestné prohlášení žadatele, že pro realizaci projektu není potřeba stavební povolení nebo ohlášení stavby nebo jiné opatření stavebního úřadu nahrazující stavební povolení - v případě, že projekt nevyžaduje stavební povolení nebo ohlášení stavby nebo jiného opatření stavebního úřadu a součástí projektu jsou stavby, stavební úpravy, udržovací práce na stavbách a terénní úpravy je požadované. Toto čestné prohlášení doporučujeme konzultovat na příslušném stavebním úřadě.

Podrobný obsah Fichí je přílohou této výzvy, je také vyvěšen na webových stránkách [www.masslezskabrana.cz](http://www.masslezskabrana.cz)





## Konzultace pro žadatele

Projekty lze konzultovat se zaměstnanci MAS, kteří jsou k dispozici v kanceláři MAS. Doporučujeme si domluvit termín a čas konzultace předem. Konzultace jsou poskytovány i na kontaktech uvedených ve výzvě a na webových stránkách.

### Závěrečné ustanovení:

Na webových stránkách MAS: <https://www.masslezskabrana.cz> jsou v sekci VÝZVY zveřejněny všechny aktuální dokumenty k výzvě:

- Fiche 4 – Podpora a rozvoj nezemědělských činností
- Fiche 5 – Neproduktivní investice v lesích
- Interní směrnice MAS pro implementaci SCLLD v Programu rozvoje venkova v programovém období 2014-2020
- Čestné prohlášení žadatele, že pro realizaci projektu není potřeba stavební povolení nebo ohlášení stavby nebo jiné opatření stavebního úřadu nahrazující stavební povolení – doporučený vzor

Pro žádosti o podporu a následně také pro realizaci podpořených projektů platí Pravidla pro operaci 19.2.1, která jsou zveřejněna na internetových stránkách [www.eagri.cz/prv](http://www.eagri.cz/prv) a [www.szif.cz](http://www.szif.cz).

Obec Sviadnov v zastoupení Mgr. Davida Nováka  
Předseda Programového výboru MAS

